

* у схемі відображено місця здійснення наступних злочинів за період 2014-2015рр: нанесення тілесних ушкоджень, розбій, вандалізм, викрадення автомобілів

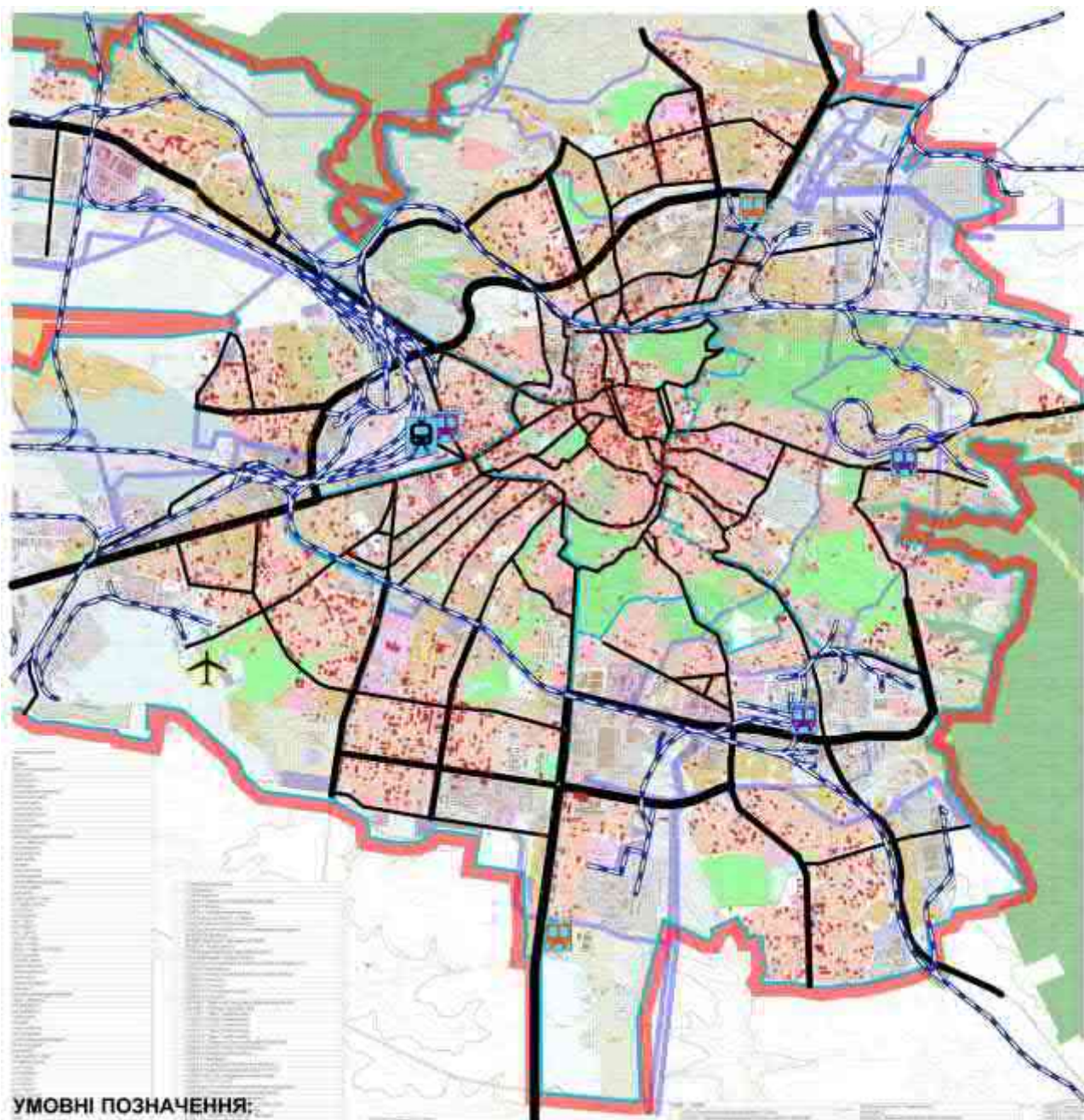
Рис. 4.4 Схема розміщення об'єктів обслуговування суміщена з схемою деяких* злочинів за 2014-2015 рр. (за: автор)

Окрім загальноміського центру, у м. Львові виділяються підцентри міських районів, у зоні яких скоюється найбільше злочинів: фрагмент вул. Княгині Ольги (між вулицями В. Великого і Трускавецькою), вул. Виговського, район ринку «Південний», район кінотеатру ім. Довженка (Сихів), район перетину вулиць Б. Хмельницького і Грінченка, фрагмент просп. Чорновола (між вулицями Липинського і П. Панча), район торгового центру Зубра в Сихові; район перетину вулиць Широка і Суботівська (Левандівка), район перетину вулиць Г. Мазепи і П. Орлика, р-н ТРЦ «Форум», центр району Рясне 1.

Ще одним невід'ємним елементом каркасу міста є вулично-дорожня мережа. Суміщена схема зовнішнього транспорту та магістральних доріг м. Львова зі схемою деяких злочинів показує (рис. 4.5) тяжіння останніх у багатьох випадках до магістральних і місцевих вулиць, що прилягають до житлових територій. До таких вулиць належать: Б. Хмельницького, Миколайчука, Тичини, Наукова, Виговського, Патона, Городоцька, Героїв УПА та ін. Більшість з них прокладені в другій половині ХХ ст. і мають у профілі великі червоні лінії для влаштування багатополюсного дорожнього покриття, інженерних комунікацій і встановлення озеленення.

Таке планування має ряд недоліків з точки зору безпечності простору і створення комфортного міського середовища. Його результатом є гіпертрофований простір вздовж доріг, відірваність житлового середовища від основних рухів пішоходів. Останнє особливим чином впливає на безпеку, оскільки ускладнюється контроль за вулицею з вікон будинків. Об'єкти громадського обслуговування внаслідок вказаних проблем формуються окремо вздовж тротуарів у вигляді малих архітектурних форм (МАФів).

Їхнє розміщення в групі може ускладнювати орієнтацію в просторі, створювати перешкоди для руху пішоходів, захаращувати середовище і приваблювати людей з девіантною поведінкою. Розриви між МАФами і сформованою забудовою створюють непроглядувані місця, що зручні для збору небезпечних груп людей. У вечірній та нічний час дані об'єкти переважно закриті, тому рівень соціального контролю на цих вулицях різко падає.



УМОВНІ ПОЗНАЧЕННЯ:

- існуюча адміністративна межа міста
- межі адміністративних міських районів
- магістралі загальноміського значення безперервного руху
- магістралі загальноміського значення регульованого руху
- магістральні районного значення
- залізниця
- автовокзал
- залізничний вокзал
- автостанція
- аеропорт

злочини:

- нанесення фізичних ушкоджень
- викрадення автомобілів
- хуліганство
- розбій

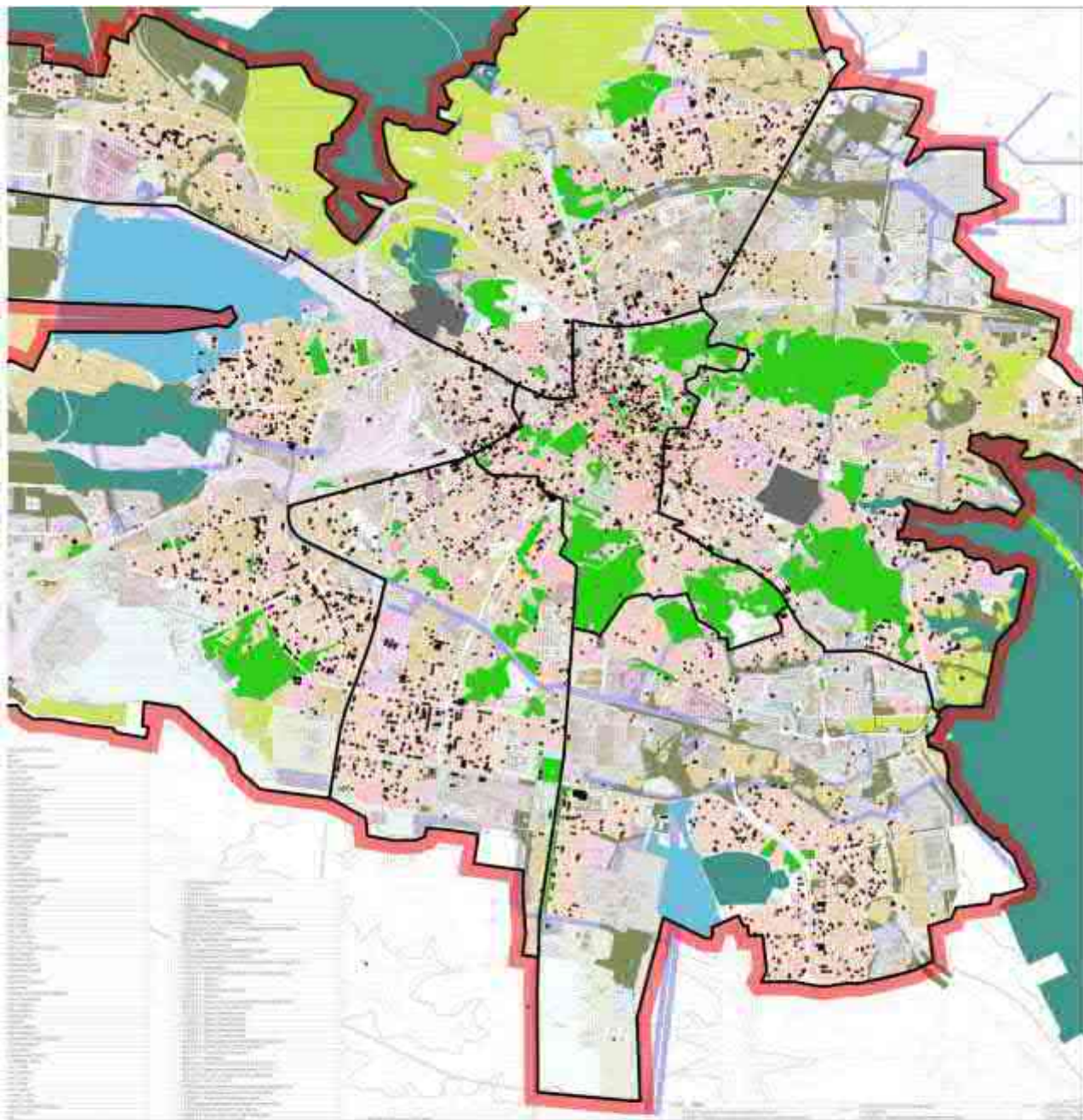
* у схемі відображено місця здійснення наступних злочинів за період 2014-2015рр: нанесення тілесних ушкоджень, розбій, вандалізм, викрадення автомобілів

Рис. 4.5. Схема зовнішнього транспорту та магістральних доріг м. Львова суміщена з схемою деяких* злочинів за 2014-2015 рр. (за: автор)

Смути дерев, що розділяють житлову забудову від доріг з інтенсивним рухом транспорту можуть бути фактором, що негативно впливає на кримінологічну безпеку. Висока щільність дерев з густою кроною і низьким стовбуром суттєво перешкоджають візуальним контактам між дорогою, тротуаром і прилеглими будівлями. У даному контексті безпека на зупинках громадського транспорту у випадках непередуманого озеленення й неконтрольованого розміщення МАФів є низькою.

Дороги з інтенсивним рухом транспорту створюють підвищений рівень шуму, пилу й автомобільних вихлопів. Внаслідок цього вікна будівель, що прилеглі до магістральних вулиць, є частіше зачиненими, ніж ті, що розташовані в середині житлового району. Через звукоізоляційні характеристики сучасних вікон жителям важче реагувати на сигнали небезпеки чи прохання про допомогу з вулиці.

Озеленення вздовж доріг може впливати на рівень порядку й безпеки на вулиці. Проте особливу групу в питанні кримінологічної безпеки становлять великі озеленені території, що формують природно-екологічний каркас міста. Концентрація злочинів у них згідно з отриманою інформацією від головного управління поліції в Львівській області практично відсутня (рис. 4.6). На основі проведеного автором опитування львів'ян персональна безпека в міських парках і скверах у вечірній час є низька. На основі нього можна зробити наступні висновки: у світлу пору доби більшість міських парків, які розташовані поруч із житловою забудовою і мають хороший благоустрій, та впорядковане озеленення, є безпечними. Із настанням сутінків міські жителі переважно відвідують парки групою чи їх уникають, тому порівняно з житловими чи територіями центрів – злочинів у них відбувається набагато менше.



УМОВНІ ПОЗНАЧЕННЯ:

- існуюча адміністративна межа міста
- межі адміністративних міських районів
- зелені насадження загального користування
- озеленені території загального користування
- лісопарки
- лугопарки
- цвинтарі
- садові товариства
- інші (СЗЗ, нежитки, пустирі тощо)

злочини:

- нанесення фізичних ушкоджень
- викрадення автомобілів
- хуліганство
- розбій

* у схемі відображено місця здійснення наступних злочинів за період 2014-2015рр: нанесення тілесних ушкоджень, розбій, вандалізм, викрадення автомобілів

Рис. 4.6. Схема озелених територій м. Львова суміщена з схемою деяких* злочинів за 2014-2015 рр. (за: автор)

Аналізуючи отриману інформацію, можна виділити певні критерії озелених територій загального користування, що впливають на їх безпечність, а саме: площа, розміщення в міському просторі, доступність, функціональне використання території, стан благоустрою, атрактивність, структура озеленення, чистота і доглянутість. У випадку великих парків правоохоронним органам важче встановити контроль за порядком і вчасно прийти на допомогу, також у них легше заблукати новим відвідувачам. Розміщення озелених територій на периферії міста з поганою транспортною доступністю по сусідству з промислово-складським об'єктами зменшує кількість відвідувачів, що робить їх малолюдними, а в гіршому випадку вони можуть стати місцем збору осіб з девіантною поведінкою через слабкий соціальний контроль з боку громади. Відсутність майданчиків для спорту і громадської діяльності (виставки, відкриті території для проведення масових заходів, творчої діяльності), орієнтирів, нерозвинена пішохідна мережа, захаращене озеленення, засміченість та погане освітлення підвищують відчуття небезпеки, створюють бажання уникати подібних територій, якщо на те немає особливої потреби.

Також можуть бути особливі ситуації коли через парк проходить найкоротший маршрут, що з'єднує певні міські території з високою концентрацією людей. Прикладом цього може бути парк ім. Виговського, який розміщений у структурі мікрорайону біля ринку «Південний». Він має видовжену форму й з'єднує вул. Виговського з центром мікрорайону. Особливою проблемою є відсутність штучного освітлення у темну пору доби. Оскільки в даному житловому утворенні не структурована пішохідна мережа, люди змушені ходити через територію парку, що створює ризики для їх безпеки з настанням сутінків. Подібна ситуація склалася з лісопарком «Білогорща» (чи «П'ятий парк»). Він розміщений на периферії міста з поганою транспортною доступністю, розділений залізничною колією й межує з південного боку з промислово-складським районом, а з північної – житловими районами. Шлях від них до залізничної станції, що розташована в центрі лісопарку, становить небезпеку для мешканців.

Враховуючи вищесказане, можна стверджувати, що на зменшення кількості злочинів (рис. 4.6) впливають наступні фактори: вдень парки і сквери активно використовуються міськими жителями, які своєю присутністю забезпечують достатній рівень безпеки; із настанням сутінків кількість відвідувачів різко падає або вони перебувають там групами. Незважаючи на малу кількість злочинів у парках, там високий рівень криміногенності, що не дозволяє людям їх повноцінно використовувати, почуватися комфортно й безпечно у вечірній час. Для підвищення їхньої безпеки потрібно впровадити ряд планувальних і ландшафтно-організаційних змін.

4.2. Просторові характеристики та кримінологічна безпека адміністративних районів м. Львова

У даному дослідженні проводиться аналіз криміногенності адміністративних районів м. Львова (рис. 4.7), який здійснювався на основі методів опитування, інтерв'ювання, експертної оцінки, опрацювання кримінальної статистики, картографічного аналізу та натурних обстежень (Главацький, 2016с, с. 181-195).

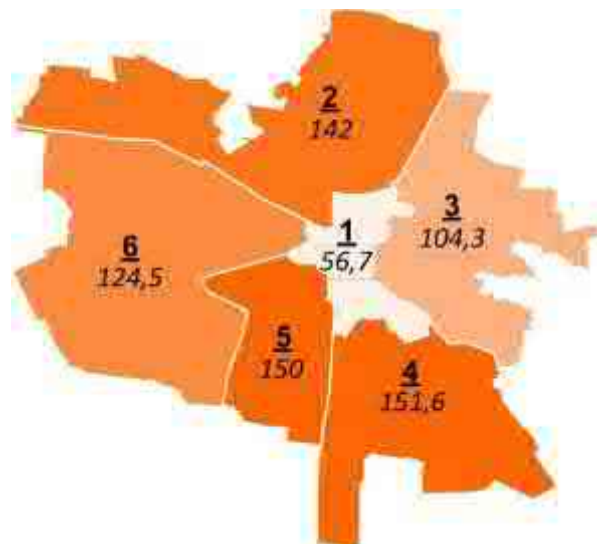


Рис. 4.7. Адміністративний поділ і кількість населення районів м. Львова. (за: автор)
Примітка: у чисельнику – райони: 1. Галицький; 2. Шевченківський; 3. Личаківський; 4. Сихівський; 5. Франківський; 6. Залізничний; у знаменнику: кількість в тис. існуючого населення за 2014 р.

Автором були надіслані запити в Управління організаційно-аналітичного забезпечення та оперативного реагування головного управління поліції у Львівській

області з метою отримання інформації про кількість зареєстрованих злочинів та адміністративних правопорушень у різних адміністративних районах м. Львова за 2013-2015 рр. На основі отриманої інформації автором була визначена щільність злочинності на 1 тис. жителів по адміністративних районах м. Львова за такими видами злочинів (рис. 4.8): нанесення фізичних ушкоджень, викрадення автомобілів, хуліганство, розбій, крадіжки, розпивання алкогольних напоїв.

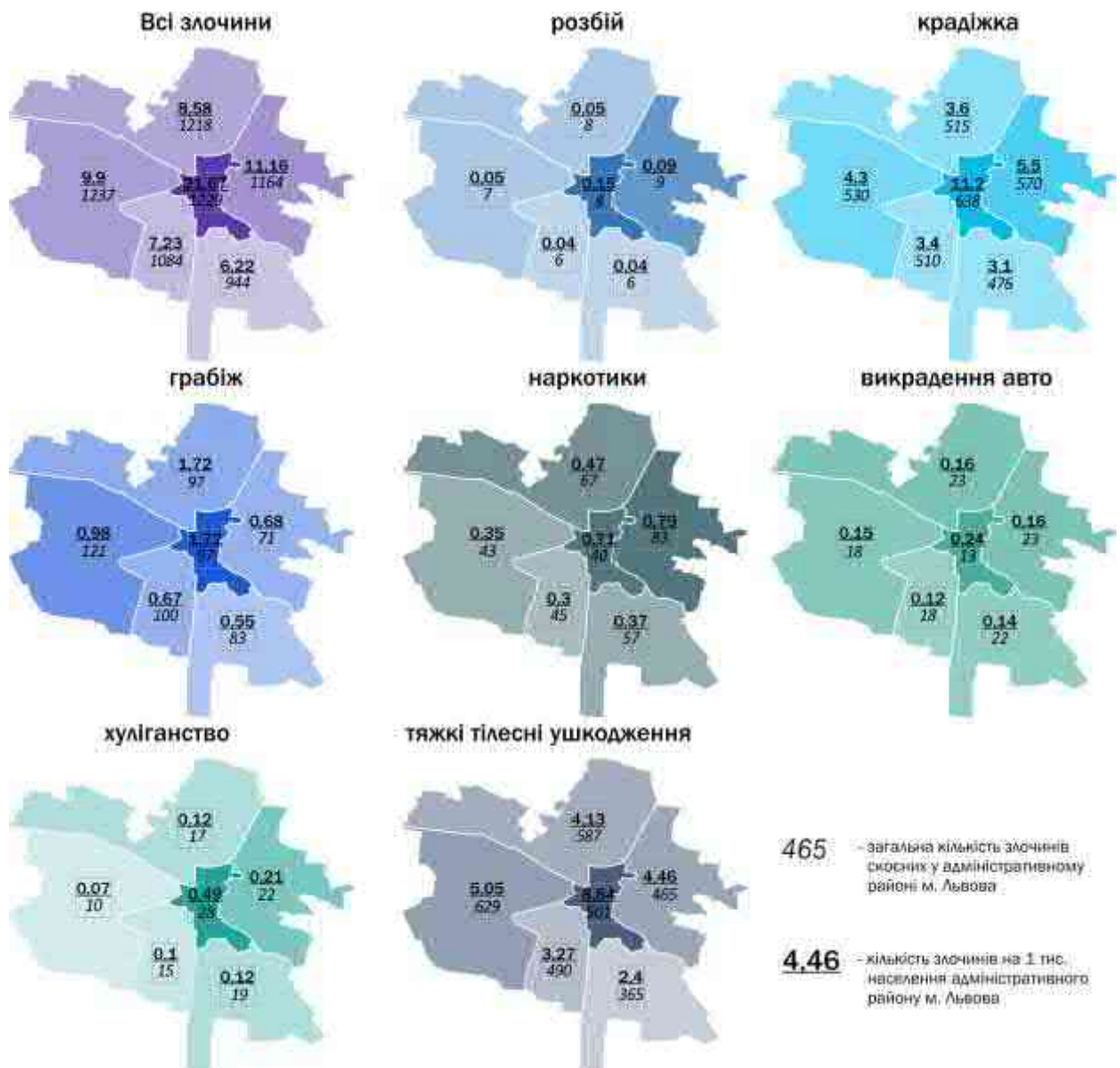


Рис. 4.8. Статистика щодо злочинності на 1 тис. жителів по адміністративних районах м. Львова (за: автор)

Виявилось, що найнебезпечніше в Галицькому районі. Враховуючи кількість наявного населення, він є лідером за вказаними видами злочинів. Там відбувається найбільший «потік» людей (туристів, жителів з інших районів), відтак показники

злочинності в розрахунку на тисячу мешканців центру перевищують аналогічні цифри з інших районів м. Львова.

Проблема малонаселеності Галицького району постійними мешканцями може бути однією з причин підвищеної криміногенності. У центральних чи ділових частинах міста, у яких тотально переважає громадська функція можуть виникати різного роду негативні явища, які погано впливають на злочинність і відчуття безпеки. Зокрема, із закінченням робочого дня чи настанням сутінків дані території стають малолюдними, тобто процес неформального соціального контролю суттєво погіршується в порівнянні з районами зі змішаним використанням території. Функція контролю найчастіше тут здійснюється постійними мешканцями, які найбільше зацікавлені в підтримці спокою й порядку на своїй та прилеглих до неї територіях.

Центральна частина м. Львова стає малоприсадною для постійного комфортного проживання. Причинами цього є зростання кількості туристів, орендованих приміщень, офісів, закладів громадського обслуговування, що зумовлюють надмірні потоки транспорту, шумові навантаження, викиди відпрацьованих газів тощо. Існують також проблеми з якістю громадського і групового просторів, відсутністю повноцінної системи обслуговування та соціально-побутового комплексу для потреб мешканців. Наслідком цього є скорочення постійного населення, руйнування сусідських спільнот і зменшення контролю над територією малочисельними мешканцями.

Виділяються недоліки, що існують у просторі Галицького району м. Львова:

- незадовільний благоустрій на внутрішніх подвір'ях: відсутність зелених насаджень, освітлення та місць відпочинку, використання значної території для паркування автомобілів;

- негативний вплив на житлову функцію з боку закладів роздрібної торгівлі, харчування та готельного бізнесу, що створюють підвищений рівень шуму (відсутність звукоізоляції, шум з вулиці) та відпрацьованих газів (недостатня вентиляція або вивід відпрацьованих газів у подвір'я);

- мала кількість магазинів роздрібної торгівлі, на які існує попит серед мешканців;

- велика кількість орендованих приміщень під житлову і громадську функції, що може негативно впливати на стан будинку, оскільки тимчасові користувачі не приділяють уваги для підтримання належного порядку;

- перевантаження громадського простору неконтрольованими літніми майданчиками, які перешкоджають руху пішоходів, створюють колотнечу, що сприяє вуличним крадіжкам;

- недостатнє забезпечення паркінгами, несанкціоноване паркування на тротуарах;

- поганий стан інженерних мереж (автономних котелень, тепломереж, систем каналізації та водовідведення);

- недостатнє освітлення, поганий стан тротуарів і вуличної фурнітури, подекуди занедбані площі і сквери, що можуть стати місцем для збору маргінальних груп і знижувати рівень відчуття безпеки з боку інших;

- недостатня кількість дитячих майданчиків у середмісті та на півдні центральної частини міста;

- недостатнє використання потенціалу зеленого кільця довкола середмістя;

- обмежений доступ до дитячих і спортивних майданчиків для людей з особливими потребами;

За результатами анкетного опитування представників охорони порядку, а також на думку начальника патрульно-постової служби, до причин злочинності Галицького району можна віднести такі: низький благоустрій і криміногенність багатьох двориків, вхід до яких вільний і які можуть використовуватися людьми з девіантною поведінкою; велика кількість нічних закладів обслуговування з продажем алкогольної продукції. У темний час доби кількість людей на вулиці значно зменшується, відповідно погіршується соціальний контроль; тому в деяких провулках, поганоосвітлених чи безлюдних місцях можуть траплятися різноманітні сутички, акти вандалізму, пограбування тощо.

Слід підкреслити, що проблемою є висока щільність і недостатня ширина вулиць центральної частини, яка посилюється їх надмірною автомобілізацією й захащеністю випадковими стоянками та літніми майданчиками. У таких умовах патрулювання і підтримання порядку здійснювати дуже складно, оскільки можливість швидкого реагування поліції в разі виникнення чи усунення небезпечної ситуації погіршується.

Якщо не враховувати особливої ситуації, яка склалася в Галицькому районі, то за результатами дослідження (рис. 4.8), найбільш небезпечними районами є Залізничний і Личаківський; краща ситуація у Шевченківському. Сихівський і Франківський райони є найбезпечнішими відносно інших.

Статистичні дані щодо криміногенності та кількості наявного населення по районах м. Львова за період від 1989 до 2014 років (Головне управління статистики у Львівській області, 2014), вказують, що між ними існує зв'язок. Сихівський і Франківський мають нижчий коефіцієнт злочинності і більший приріст населення, водночас Залізничний, Галицький і Шевченківський райони – навпаки (табл. 4.1). У Личаківському р-ні населення впродовж останніх років залишається на стабільному рівні. Статистика щодо природного приросту за 2013 р. свідчить, що позитивне сальдо мають Сихівський (+405) і Шевченківський (+175) райони, Франківський є лідером із природного скорочення (-324 особи). Зростання населення в Франківському районі відбувалося за рахунок переміщення жителів з інших районів, а також внаслідок міграції з інших міст. Причинами хороших демографічних показників і рівня злочинності у Франківському і Сихівському районах є й різні архітектурно-планувальні чинники, зокрема якість житлових умов, сфери обслуговування, транспортна доступність, хороше функціональне зонування тощо. Вони можуть впливати на комфортність проживання і приріст населення.

Таблиця 4.1

Динаміка чисельності населення у м. Львові та в адміністративних районах

Роки	1989	2002	2005	2009	2010	2011	2012	2013	2014
Заг. к-сть насел. м. Львова	790,9	732,8	733,7	734,6	734,0	732,0	729,8	730,3	729,1

Райони міста:									
Галицький	75,1	69,6	66,1	60,5	59,6	58,8	58,0	57,4	56,7
Залізничний	143,5	133,0	130,4	127,6	126,9	126,0	125,5	125,0	124,5
Личаківський	104,7	97,0	100,0	102,2	102,7	102,6	102,7	104,1	104,3
Сихівський	158,5	146,9	148,3	151,0	151,4	151,4	151,4	151,5	151,6
Франківський	150,2	139,1	141,9	147,9	148,6	149,0	148,9	149,7	150,0
Шевченківський	158,9	147,2	147,0	145,4	144,8	144,2	143,3	142,6	142,0

Доцільно навести дані щодо вартості 1 м² вторинного житла (житло, яке перепродується) професійної оціночної компанії «Профоцінка» («Житлова нерухомість: квартири (вторинний ринок) м. Львів») станом на червень 2016 р. (додаток Г.1). Як видно з рисунка, найбільша вартість житла в Галицькому районі, з певним відставанням за ним розташовані Личаківський і Франківський. Феномен Галицького р-ну певною мірою залежить від престижності життя в центрі, естетичного характеру сформованого історичного середовища, хорошої транспортної доступності до інших районів, близькості до різноманітних розважальних і громадських установ, атрактивності громадського простору. Личаківський район, у свою чергу, впритул примикає до середмістя, житлові будинки переважно розташовані близько історичного центру чи навколо великих озелених територій, що є важливим ціноутворюючим фактором.

Вартим уваги є дослідження «Львівська ідентичність», здійснене кафедрою історії та теорії соціології історичного факультету Львівського національного університету імені Івана Франка в 2007 р. щодо безпеки й престижності районів м. Львова (рис. 4.9) (Демків, 2010). Вибірка становила 800 осіб. Авторами було виокремлено чотири зони міста: центр, напівпериферія, периферія та межі міста. Кожній з них присвоювалося певне числове значення, де максимальна оцінка (1000 балів) означає найбільш позитивне сприйняття даної зони міста респондентами. Як бачимо, найбільше балів припадає на Галицький район, менше – Франківський, Личаківський і Сихівський райони. Варто зауважити, що велика територія Залізничного, Личаківського і Шевченківського районів виділена як периферія і отримала найнижчі показники безпечності й престижності.

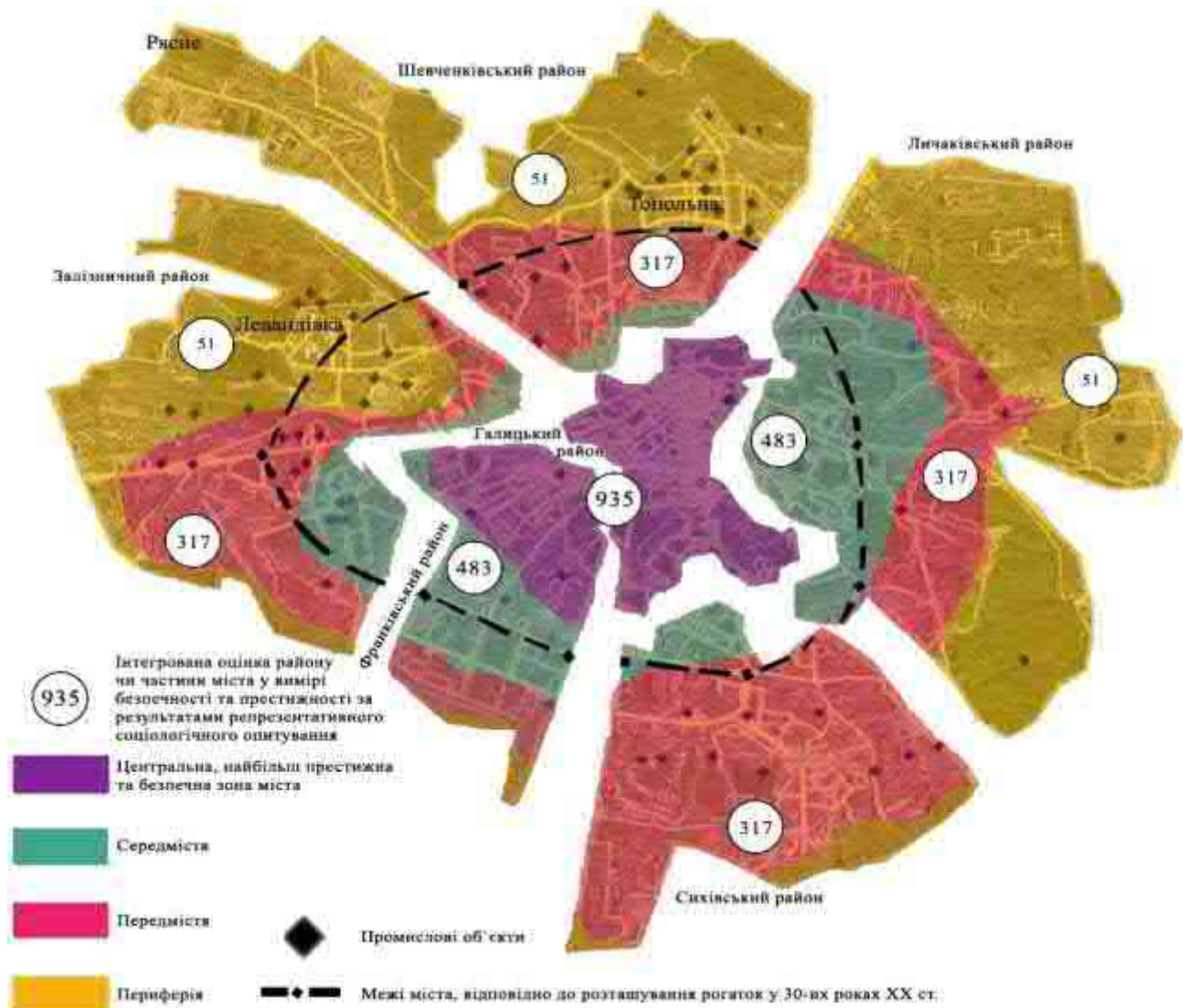


Рис. 4.9. Накладання фізичного й символічного простору м. Львова за індексом, сконструйованим на підставі показників безпеки та престижності (за Демків, 2010)

На основі статистичних та емпіричних матеріалів щодо криміногенності найкращі показники мають Франківський і Сихівський райони. Можна припустити, що існують деякі фактори, які в цілому роблять їх оптимальними для життя і, як правило, краще впливають на безпечність порівняно з іншими адміністративними територіями міста. Зауважимо, що Галицький район міста характеризується іншою ситуацією і був уже розглянутий вище.

Комплексний аналіз криміногенності районів м. Львова доцільно почати з проблеми соціально-економічної сегрегації населення, що була яскраво виражена у період індустріального розвитку м. Львова в середині XIX – на поч. XX ст. На процес сегрегації впливала й містобудівна політика: почав відбуватися процес функціонального зонування міста; прокладено залізничні колії, що сформували

півкільце навколо м. Львова; нові виробничі території були відокремлені від міста залізницею, а навколо них почали розростатися робітничі поселення, більшість яких припадала на північні й західні приміські зони (Іваночко, 2004, с. 178-188). Сьогодні це частини Шевченківського (Замарстинів, Підзамче) і Залізничного (Левандівка, Білорогща, Сигнівка) районів. Ці території мають низький статус через шкідливі виробничі об'єкти й проблеми з інженерними мережами. Річка Полтва, виконуючи роль міської каналізації, відкрито протікала через північні околиці, чим погіршувала якість життя їхнім мешканцям (Мазур, 2000, Русанова та Сеньковська, 2014, с. 150-158). Поселення були відірвані від міста не тільки залізничним полотном, яке з півночі проходило по насипу, а й складним рельєфом (Кортумова гора й гора Замкова).

Через низький статус територій тут селилися незаможні люди й окремі етнічні групи. Таким чином, були сформовані великі території гомогенного населення з низьким рівнем доходів, які з часом увійшли у склад міста. Історичні джерела свідчать, що там спостерігався підвищений рівень злочинності. Науковець Р. Могитич (Могитич, 2016, с.9) у своєму рукописі наводить такі слова Ф. Яворівського: – «Немає у Львові злочину, який не відбився б луною арештів і розслідування об провулки Замарстинова».

Окрім історико-архітектурних передумов, на думку урбаністів, на безпечність міського простору впливають щільність населення, житлові умови (кількість житлової площі на особу, характеристики осель), розвиненість вулично-дорожньої мережі, особливості функціонального зонування та розміщення територій у містобудівному каркасі міста (Семенов и Штомпель, 2009; Плешкановська, 2005). З огляду на це розглянемо відповідну інформацію по районах м. Львова (рис. 4.10).

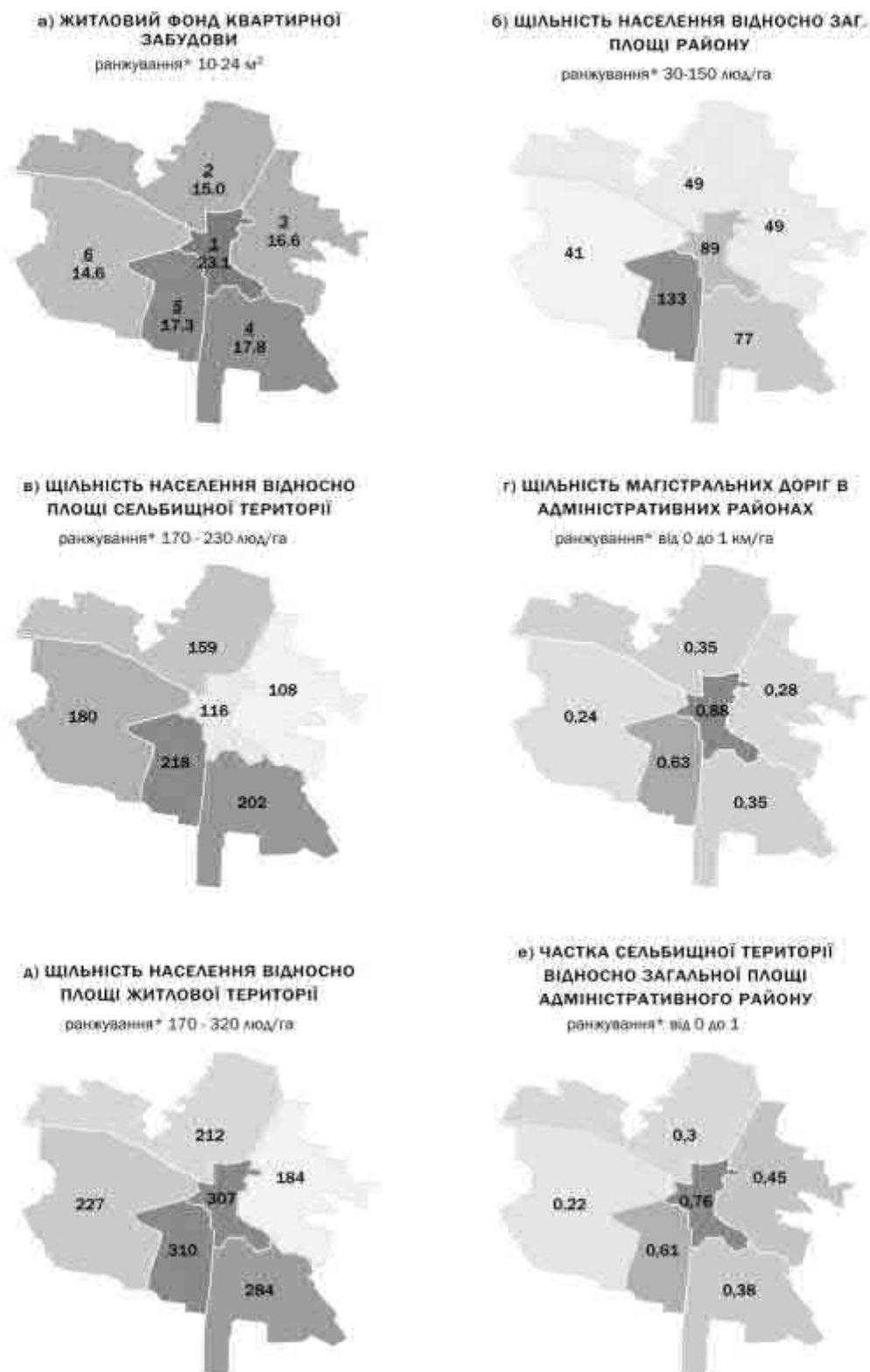
Бачимо, що, окрім Галицького району, за всіма критеріями (житловий фонд, частка сельбищної території відносно загальної площі району, щільність населення сельбищної території і житлової забудови, щільність вулично-дорожньої мережі) найвищі показники демонструють Франківський та Сихівський райони. Варто зупинитися детальніше на кожному критерію.

Окремі наукові дослідження свідчать, що житлові умови можуть впливати на рівень злочинності на певній території. Було виявлено, що забудова, яка має кращі проекти квартир і більше житлової площі на особу є безпечнішою. Указані критерії впливають на соціально-психологічний стан мешканців, відтак і на якість життя в цілому. У масштабі району ці показники підраховуються для визначення квартирного житлового фонду. Звідси криміногенність районів із більшим житловим фондом буде нижчою. Дане припущення підтверджується на основі синтезу результатів дослідження (рис. 4.10-а, рис. 4.8).

Життєве середовище людини, окрім житла, включає об'єкти соціально-побутового, культурного обслуговування, освіти, охорони здоров'я, відпочинку і спорту. Усі вони входять до сельбищної території району, що є важливим елементом його функціонально-планувальної структури (ДБН Б.2.2-12:2018). На основі інформації щодо її частки відносно загальної площі району (рис. 4.10-е) і щільності населення (рис. 4.10-б) можна судити про кількість території, яка мало чи взагалі не використовується мешканцями для своїх потреб. До неї можуть належати промислові, комунально-складські території, лісопарки, ліси, залізниці, озеленені території санітарно-захисних зон від об'єктів з певним рівнем шкідливості тощо. Порівнюючи результати на рисунку 4.10-е і рисунку 4.8, бачимо, що райони, у яких частка сельбищних територій є менша, мають вищий рівень злочинності. Можна припустити, що між цими показниками існує зв'язок, тому дане питання потрібно розглянути детальніше.

У сучасних умовах багато підприємств у м. Львові перестали функціонувати чи знаходяться в кризовому стані. Тому частина населення районів, в яких воно перебувало втратила роботу і стабільний дохід, що призвело до підвищення рівня злочинності. Історично склалося, що в північній та північно-східній частині м. Львова сформувалися великі виробничі об'єкти, робота на яких не потребувала високої кваліфікації. Робітники жили поблизу місць прикладання праці. Проблема соціальної однорідності населення не була розв'язана й пізніше, що, як бачимо з результатів дослідження, могло мати вплив на безпеку. Зокрема, варто згадати дослідження Ф. Трешера, який виявив, що злочинні молодіжні субкультури

зосереджені в районах міста з найвищими показниками неповних сімей, безробіття, багатоквартирних будинків, користувачів програм соціального захисту та найнижчим рівнем освіти (Colquhoun, 2003).



райони: 1. Галицький; 2. Шевченківський; 3. Личаківський; 4. Сихівський; 5. Франківський; 6. Залізничний.

Рис. 4.10. Містобудівні та демографічні показники по адміністративних районах міста Львова

(за: автор)

У просторовому аспекті в часи глибокої економічної кризи території багатьох виробничих об'єктів деградували, утворилися закинуті споруди й пустирі. Проблему також становлять озеленені території санітарно-захисних зон, що прилеглі до промислових територій та залізниці. Вони необхідні згідно з чинними нормами, проте є сильно зарослими й засміченими. Таким чином, у деградованих чи перехідних просторах, у яких повністю відсутній соціальний контроль, можуть формуватися маргінальні групи.

Головні містобудівні причини занепаду і криміногенності сельбищно-виробничих територій полягали в чіткому індустріально-функціональному зонуванні (Іваночко, 2004, с. 178-188), відірваності від міської тканини штучними і природними об'єктами, поганій транспортно-пішохідній доступності – все це уповільнювало економічний розвиток і розривало соціальні зв'язки з рештою міста. Зазначені фактори зумовлюють формування в очах городян образу «чужинця» і неблагополучності даних територій та судження, що у них небезпечно (Демків, 2010).

У даному контексті Франківський район має певні переваги порівняно з іншими, його більшу частину займає сельбищна територія (більше тільки в Галицькому р-ні). Процес індустріалізації там був не такий інтенсивний, водночас у ньому розміщена велика кількість високотехнологічних підприємств, науково-дослідних інститутів, працівники яких мали високий рівень освіти. Багато з них оселилося в даному районі. У сучасних умовах наукоємні, високоточні виробництва й проектні інститути є інвестиційно привабливими і зберігаються згідно з рішенням генерального плану м. Львова.

Характеристики населення району за рівнем освіти, соціально-економічними, культурними особливостями та етнічним складом можуть впливати на його безпечність. Вони опосередковано залежать від архітектурно-містобудівних рішень. Спеціалісти з архітектури закладають показники поверховості та щільності населення, які є основою для обґрунтування планувальних рішень. За О. Ньюманом (Newman, 1973) та А. Колеман (Atlas, 2013), багатоквартирна житлова забудова високої щільності негативно впливає на певні соціальні процеси, що, у свою чергу,

підвищують небезпеку. Соціолог Л. Вірт зазначав, що в умовах інтенсивної урбанізації виникає анонімність спілкування, зменшується соціальна роль сім'ї й сусідської громади, переважають вторинні, формально-рольові, відносини, зменшується роль традицій і послаблюється соціальна солідарність (Вагин, 2001). Щоб створити умови для розвитку здорових і безпечних громад, житловою політикою Данії рекомендується обмежувати кількість квартир максимум до 20 на секцію (оптимальна кількість – 10). Водночас, як показує досвід Лос-Анджелеса, надто низька щільність теж створює ряд серйозних проблем, оскільки на великій території невеликій кількості жителів важко здійснювати контроль і забезпечувати порядок (Colquhoun, 2003).

Таким чином, Сихівський і Франківський райони мають найвищі показники щільності населення сельбищної території (рис. 4.10-в) і житлової забудови (рис. 4.10-д), яка сформована компактніше в порівнянні з іншими адміністративними частинами міста. Житлові території Личаківського, Шевченківського й Залізничного районів розчленовані існуючим озелененням, виробничими об'єктами, геоморфологічними умовами. Багатоповерхова забудова цих районів включає вставки садибної забудови. Відповідно до існуючого стану окремих територій м. Львова, на стику зон з різними функціями можливі конфлікти, про що свідчить аналіз зв'язку між виробничими й сельбищними територіями. Дані фактори можуть негативно впливати на кримінологічну безпеку районів із фрагментарною житловою забудовою.

Франківський і Сихівський райони (окрім Галицького) мають найбільшу щільність магістральних вулиць (рис. 4.10-г). Компактне розселення жителів району й наявність ефективної транспортної мережі утворило розвинену систему об'єктів громадського обслуговування, з хорошою доступністю та радіусами обслуговування. Це насамперед підвищує якість життя й комфортність Франківського й Сихівського районів порівняно з іншими.

Розвиненість і щільність вулично-дорожньої мережі є ще одним фактором, що впливає на криміногенність. Райони з хорошими транспортними характеристиками мають більшу інвестиційну привабливість. Тоді на вулицях формуються заклади

громадського обслуговування, що можуть позитивно впливати на криміногенність. У масштабі району висока щільність магістральних доріг прямо пропорційна рівню транспортного зв'язку окремих його територій із містом. Завдяки розвиненій системі магістральних доріг Франківський район найкраще інтегрований у транспортну мережу м. Львова і згідно результатом дослідження, має нижчий рівень злочинності. Проте проведені нами дослідження щодо розподілу злочинів у просторі міста вказували в цілому на негативний вплив магістральних вулиць на його криміногенність. Синтезуючи результати дослідження, можна зробити висновок, що негативний вплив можливий, але він більше залежить від архітектурно-просторових характеристик вулиці й проявляється на місцевому рівні. У масштабі району щільність вулично-дорожньої мережі, її інтегрованість у транспортну систему є позитивним фактором кримінологічної безпеки.

Як бачимо, аналіз деяких укрупнених містобудівних показників і показників криміногенності по кожному з районів м. Львова вказує, що між ними існує зв'язок. Водночас проблема Галицького району, зважаючи на його особливий статус та характеристики простору, потребувала окремого вивчення, оскільки він охоплює більшу частину середмістя, яке є центром міського життя й туризму (Главацький, 2016с, с.181-195).

4.3. Архітектурно-просторова організація та криміногенність локальних територіальних громад м. Львова

Ключову роль у даному дослідженні відіграла робота, що проводилася соціологами в рамках проекту «Громади в дії» від аналітичного центру «Інститут міста» Львівської міської ради протягом 2012-2017 років. Його учасниками було виділено й розмежовано 39 територіальних мікрогромад на основі уявлень мешканців про межі їхнього умовного району проживання (Інститут міста, 2015). Ними було визначено кількість існуючого населення та індекси відчуття захищеності мешканцями громад. Виявлено, що відчуття захищеності в різних громадах міста неоднакове. Аналіз причин різного рівня безпеки простору в завдання проекту не входив.

Дослідження проблеми криміногенності міського простору представниками архітектурних спеціальностей проводилось дуже мало. Попередні дослідження автора, а саме аналіз укрупнених містобудівних показників і криміногенності по кожному з районів м. Львова, вказує, що між ними існує зв'язок (Главацький, 2016с, с.181-195; Главацький, 2016g, с. 137-138). Проте архітектурно-планувальна організація кожного з них має свої особливості. Території в межах одного району можуть розрізнятися за часом їх освоєння, функціональними характеристиками, розміщенням у містобудівному каркасі м. Львова тощо. Адміністративний поділ не враховує границь життєвого простору мешканців міста. Тому на окрему увагу заслуговує дослідження кримінологічної безпеки на окремих територіях, з якими позиціонують себе міські жителі.

Початковим етапом даного дослідження (Главацький, 2016d, с. 133-149) було вивчення рівня кримінологічної безпеки і відчуття захищеності мешканців локальних громад м. Львова. Рівень злочинності в кожному був визначений на основі отриманої інформації від Управління організаційно-аналітичного забезпечення та оперативного реагування головного управління поліції у Львівській області, що включала дані щодо скоєння окремих злочинів на території міста. Індекси відчуття безпеки в темну пору доби жителями локальних громад були визначені соціологами в рамках проекту «Громади в дії». Автором було складено схему безпечності даних частин м. Львова (рис. 4.11).

Порівнюючи опрацьовані графічні матеріали (рис. 4.11 і 4.12), бачимо, що між реальним станом злочинності й відчуттям безпеки жителями міста є суттєва відмінність. Особливо вона помітна на прикладі центральної частини міста, яка має найвищі індекси щодо відчуття захищеності і водночас найвищий рівень злочинності з розрахунку на 1 тис. мешканців. Отримана емпірична інформація підтверджується нашими результатами дослідження криміногенності адміністративних районів м. Львова. На думку жителів, Галицький район – найбезпечніший, хоча, за статистикою, у ньому концентрація злочинності більша порівняно з іншими районами міста.